

critterium



Puesta en Marcha versión Monousuario



Criterium
www.criterium.es

Antonio Muñoz Sánchez
criteriumcyp@criterium.es
950 442 281

Puesta en Marcha versión Monousuario

1	Limitaciones de versión monopuesto.....	3
2	Instalación.....	3
2.1	Requisitos previos.....	3
2.2	Instalación de ficheros.....	3
2.3	Configurar ruta a datos.....	4
2.4	Extraer datos.....	5
2.5	Crear acceso directo.....	6
3	Desinstalación.....	6
4	Ejecución.....	6
5	Claves y series.....	7
6	Configuraciones iniciales.....	8
6.1	Configuraciones globales.....	8
6.2	Creación de empresa.....	9
6.3	Creación de ejercicios.....	10
6.4	Inicio de series.....	11
6.5	Uso de la aplicación.....	11
7	Copias de seguridad de los datos.....	12

1 Limitaciones de versión monopuesto

La única limitación es que solo puede instalarse en discos locales del ordenador que hará uso de la aplicación y que solo se puede usar por un usuario a la vez. Esta última es una limitación del servidor de bases de datos embebido; en este modo especial solo puede acceder una aplicación al fichero de datos, ya que se realiza un bloqueo de dicho archivo para posibilitar el funcionamiento embebido.

Ambas limitaciones se pueden solventar completamente en la versión cliente-servidor. En la misma se puede instalar la aplicación en un servidor central de ficheros y pueden acceder a la misma tantos usuarios como sean necesarios, siempre y cuando no los usuarios concurrentes no superen el número de usuarios contratados.

2 Instalación

Criterium CyP está deliberadamente optimizado para una instalación y funcionamiento lo más sencillo posible.

No se preocupe por instalaciones farragosas que crean numerosos ficheros y entradas de registro. La instalación es manual y muy sencilla para que usted mantenga el control absoluto sobre la misma.

Incluso mientras funciona, nuestra aplicación no requiere escribir nada en el registro, ni en directorios ajenos a su instalación. Toda la información: datos, informes y configuraciones reside en un único fichero de base de datos; tan solo este fichero necesitará ser accedido en modo lectura y escritura.

2.1 Requisitos previos

Si no tiene ninguna impresora instalada la aplicación dará un error cuando sea ejecutado. Puede instalar [PdfCreator](#) un estupendo generador de archivos pdf para solucionar este error.

La aplicación funciona sobre Windows 2000, XP y Vista. Además es sencillo hacerla funcionar incluso sobre otros sistemas operativos usando [Wine](#).

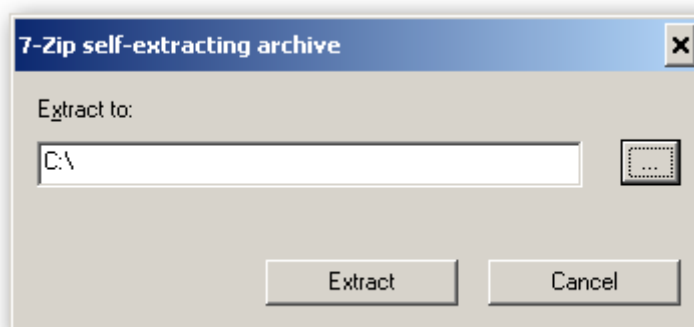
2.2 Instalación de ficheros

La aplicación se distribuye mediante un fichero 7z auto descomprimible.



Para instalarlo solamente tiene que descomprimir dicho fichero en la ubicación donde quiera instalar la aplicación.

No es necesario que indique una carpeta donde descomprimir, todos los ficheros van dentro de su propia carpeta y son descomprimidos junto con ella.



La aplicación funcionará sin configuración alguna en el lugar que descomprima los ficheros siempre que se trate de un disco local: disco duro interno o USB, o incluso PenDrive USB.

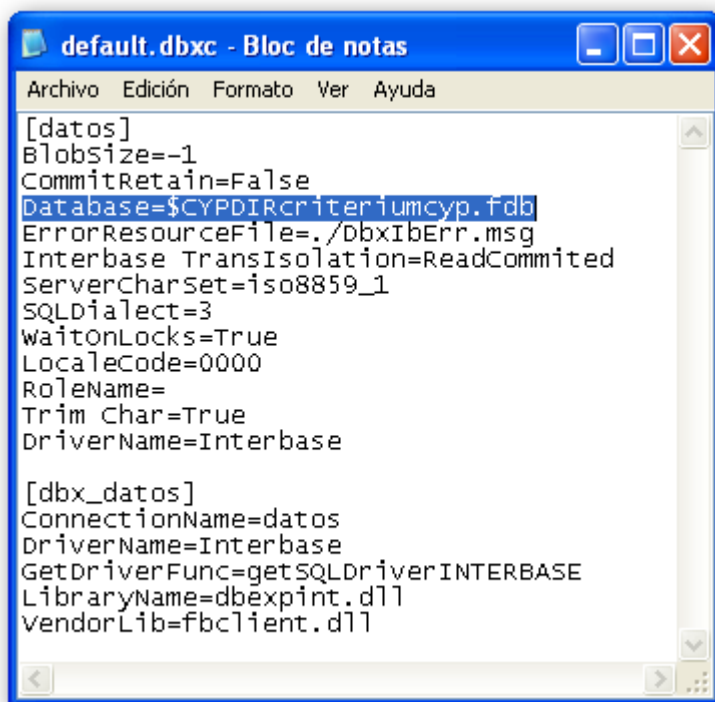
La instalación sobre un disco o memoria USB le permitirá portar la aplicación y sus datos entre distintos equipos y ubicaciones de trabajo. Puede ser un modo muy útil en numerosas circunstancias.

La aplicación, no funcionará en modo monousuario (en modo cliente-servidor evidentemente sí) en una ubicación de red externa al equipo donde sea usada, incluso aunque la conecte a una unidad local. El servidor de base de datos embebido que es usado necesita acceso local al fichero de datos.

2.3 Configurar ruta a datos

La aplicación funciona automáticamente en cualquier ubicación sobre disco locales, para ello utiliza el fichero: **..\CriteriumCyP\dbxcs\default.dbxc**

En el mismo se configura el fichero de datos sobre el que trabajaremos. Mediante el uso de la variable “**\$CYPDIR**” podremos mover la aplicación a cualquier ubicación y seguir trabajando ya que dicha variable se sustituye por el directorio de instalación de la misma, obtenido automáticamente en ejecución.



```
default.dbxc - Bloc de notas
Archivo Edición Formato Ver Ayuda
[datos]
BlobSize=-1
CommitRetain=False
Database=$CYPDIRcriteriumcyp.fdb
ErrorResourceFile=.\DbxIbErr.msg
Interbase TransIsolation=ReadCommitted
ServerCharset=iso8859_1
SQLDialect=3
WaitOnLocks=True
LocaleCode=0000
RoleName=
Trim Char=True
DriverName=Interbase

[dbx_datos]
ConnectionName=datos
DriverName=Interbase
GetDriverFunc=getSQLDriverINTERBASE
LibraryName=dbexpint.dll
VendorLib=fbclient.dll
```

Si embargo hay que editar dicho fichero, en dos casos, cuando queramos una ubicación específica para nuestra base de datos o cuando vayamos a trabajar con varias bases de datos distintas. Solo tendrá que modificar el valor “*Database*” indicando el camino completo a la ubicación real del fichero de datos. Puede hacer uso de la variable “**\$CYPDIR**” si quiere trabajar dentro del directorio de instalación de la aplicación.

Podrá crear tantos ficheros de configuración como necesite, esto le permitirá acceder a tantas bases de datos como quiera. Si crea un enlace añadiendo el nombre de usuario (CRITERIUMCYP) y el nombre del fichero de configuración (sin la extensión) a la dirección del ejecutable podrá hacer una selección

automática de las distintas bases de datos mediante la creación de distintos enlaces. Ejemplo:

C:\CriteriumCyP\CriteriumCyP.exe CRITERIUMCYP default

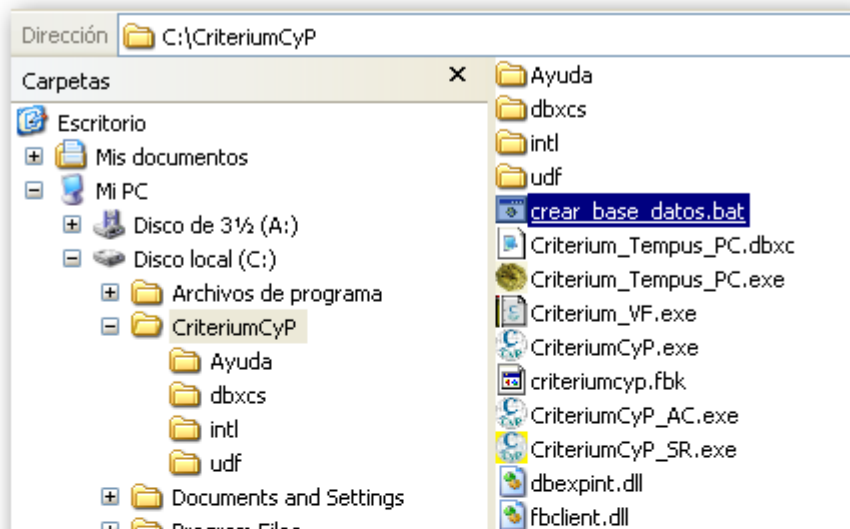
2.4 Extraer datos

La base de datos se distribuye en un archivo de respaldo propio del servidor SQL usado (Firebird). Antes de hacer uso de la aplicación hay que convertir dicho archivo en un archivo de base de datos:

critериумсyр.fbk -> criteriумсyр.fdb

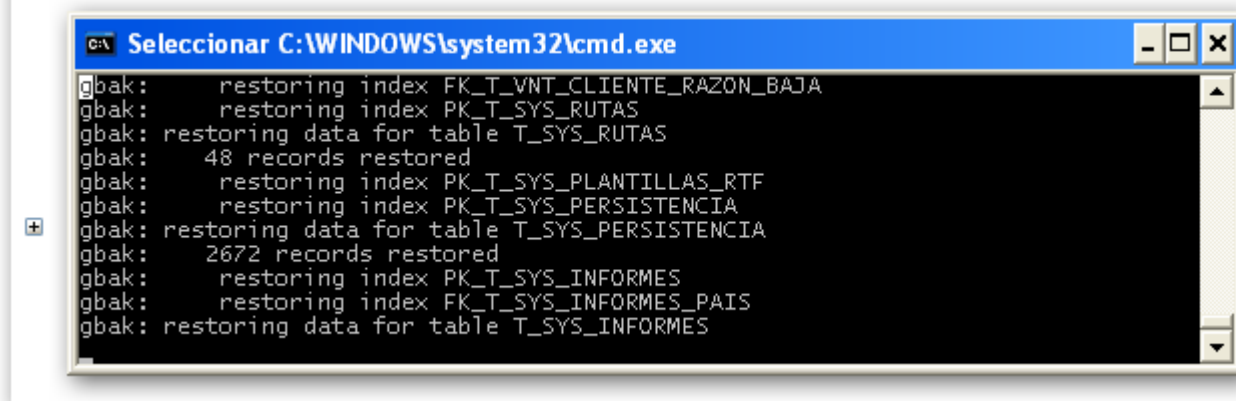
Para conseguirlo ejecute, solo una vez, el fichero:

crear_base_datos.bat



Aparecerá una ventana típica de la línea de comandos que realizará el procedimiento descrito.

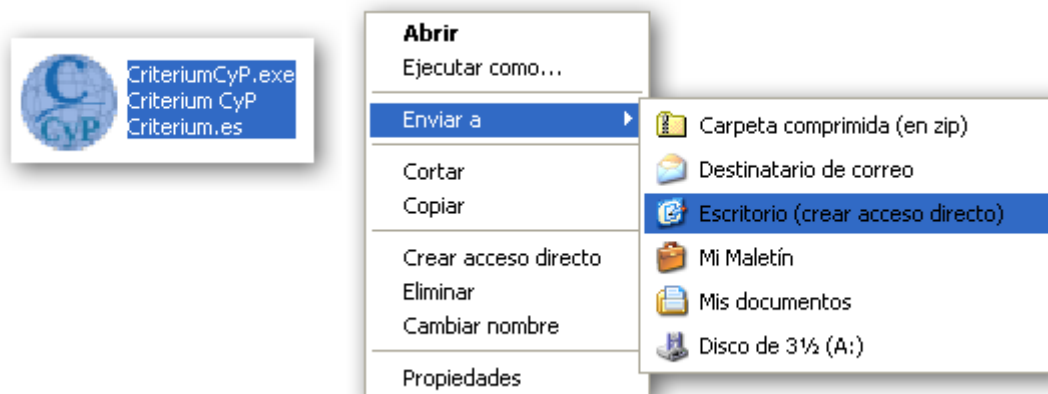
Cuando termine (tardará mas o menos minutos dependiendo de la potencia de su equipo) dicha ventana se cerrará sola.



En caso de que no suceda así puede forzar la salida de dicha ventana "cmd.exe", borrar el fichero "CRITERIUMCYP.FDB" y volver a ejecutar el archivo bat para restaurar el fichero.

2.5 Crear acceso directo

Para facilitar la ejecución de la aplicación puede crear un acceso directo al programa principal: "CriteriumCyP.exe". Puede hacerlo pulsando el botón derecho sobre dicho fichero:



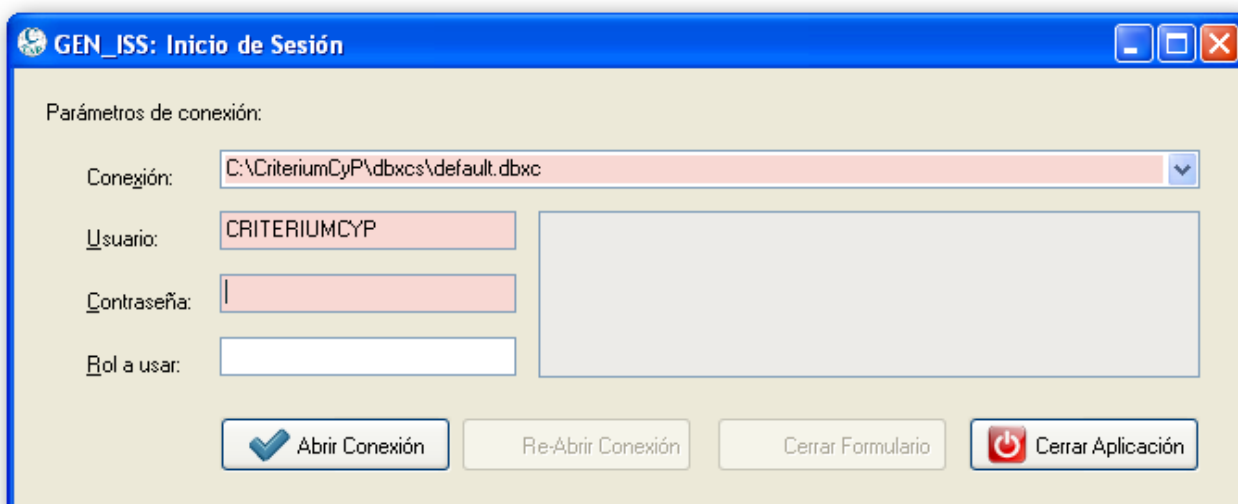
3 Desinstalación

Borre el directorio CriteriumCyP y el acceso directo, eso es todo, no quedará ningún rastro de ella.

4 Ejecución

Ejecute el archivo "CriteriumCyP.exe" o el enlace directo que apunta a dicho fichero.

Le aparecerá el formulario de inicio de sesión. En el modo monousuario no se autentifican los usuarios, por lo que aceptará cualquier cosa (por ejemplo un "0") como contraseña.



5 Claves y series

Antes de configurar el sistema es interesante que tenga unas pequeñas nociones sobre las claves y las series que utiliza el programa para funcionar.

Una **clave** suele ser el valor de un campo de un registro de datos que sirve para identificarlo. En la mayoría de las ocasiones dicha clave se tratará de un número. Por ejemplo: empresa 10, cliente 21, factura 100800025.

Una **series** puede considerarse una secuencia de claves: facturas 100800025, 100800026, 100800027, ...

El programa gestiona las claves y las series de forma automática, simplemente busca el máximo valor de una clave y le suma 1. Cuando empiece a trabajar generalmente se introducirá automáticamente el valor inicial de la serie (la primera factura: 100800001) pero como habrá intuido estas claves dan información adicional en el propio valor: Ejemplo factura 100800001; empresa 10, año 2008, secuencia correlativa 0001.

Dado que la serie incluye el número de año, cuando se cambia de año habrá que modificar la clave para inicia una nueva serie. Factura 100900001 para la primera factura del 2009. A partir de este momento se vuelven a gestionar las claves a partir de ese número, ya que es el máximo valor (es superior a cualquier número de la serie 2008: 1008XXXXX).

Tenga presente este funcionamiento a la hora de trabajar con el programa.

6 Configuraciones iniciales

Antes de seguir adelante es importante que lea el documento:

[Criterium_CyP_Interfaz_Usuario.pdf](#)

El mismo le enseñará a entender el funcionamiento y filosofía de trabajo de interfaz de la aplicación.

6.1 Configuraciones globales

“SYS-Sistema -> Configuraciones Globales”

En este formulario puede configurar parámetros generales que serán aplicables a toda la aplicación. **Es importante que elija el perfil adecuado a la actividad de su empresa.**

SYS_CGL: Configuraciones Globales

Acciones Ayuda Edición Datos Tabla

1: Configuración 2: Imprimir

Código	Configuración Global
ES_ES	España

Código: ES_ES Predeterminado o configuración de trabajo?

Nombre: España

Perfil Global: TOT TOTAL (Sin perfiles especiales)

Localización Operativa Ventas/Compras Fiscal Tempus Comunicaciones Control Documental Costes

Región y Moneda

País *? ES España

Región *? AL Almería

Moneda *? EUR

Configuración predeterminada o de trabajo global **ESTA CONFIGURACIÓN ES GLOBAL, NO JUEGUE CON ELLA**

6.2 Creación de empresa

En este caso es fundamental que como clave introduzca un número de dos dígitos, por lo tanto puede crear empresas con números del 10 al 99. Esto es así porque el código de empresa será utilizado en las claves de la mayoría de los registros que tengan que separarse por empresas: facturas, pagos, pedidos, no conformidades, ...

Puede crear tantas empresas como necesite, todas ellas compartirán datos comunes como clientes, proveedores, trabajadores, ...

Si necesitara crear mas de 90 empresas no pasa nada podrá trabajar con tantos ficheros de datos como necesite. Esta separación también puede ser interesante en algunos casos donde no quiera mezclar datos entre empresas.

Dadas las características y límites numéricos de un campo entero en la base de datos, reserve los números del 10 al 20 para las empresas con más movimientos por si necesitara incrementar las series de 9 a 10 dígitos: 1008000001.

Puede utilizar la numeración para crear ciertas agrupaciones, posteriormente utilizando los comodines en el filtrado de los datos podrá obtener la información de solo parte de las empresas de forma agrupada. Por ejemplo utilizar del 31 al 39 en determinadas empresas le permitirá filtrar filtrar, por ejemplo, todas las facturas de las empresas que empiezan por 3. También podría utilizar las terminaciones de los 2 dígitos, por ejemplo, las empresas que terminan con 4 como segundo dígito.

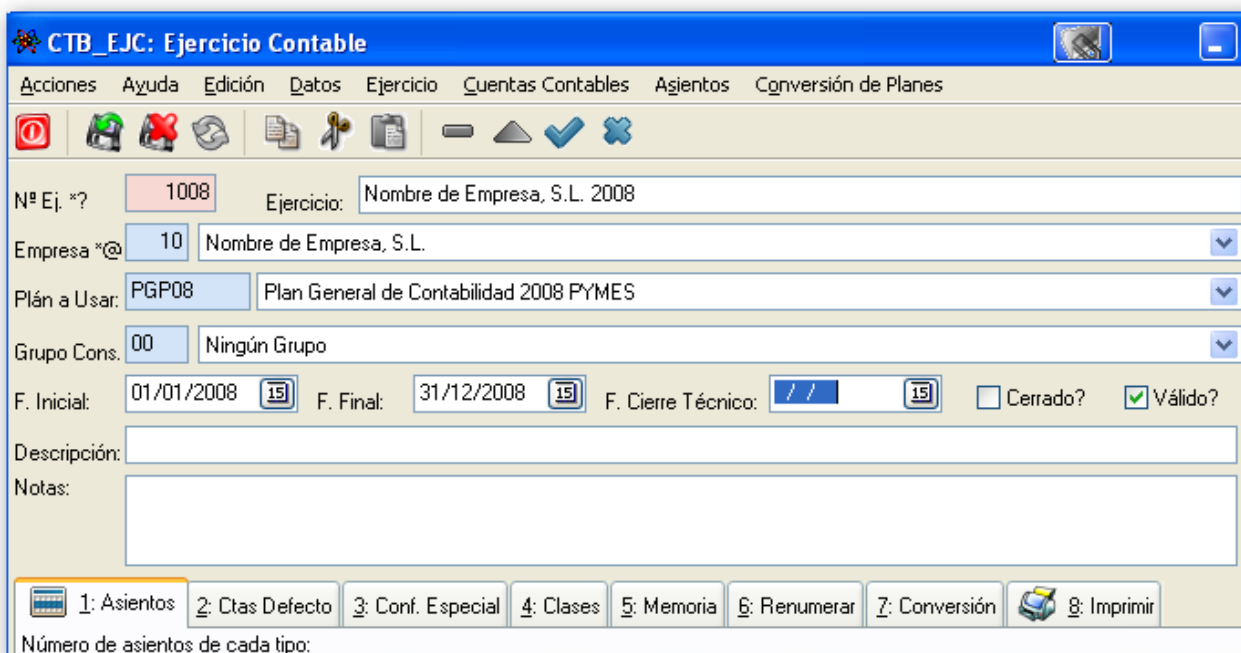
Si trabaja en un grupo de empresas puede resultarle interesante asociar un color a cada una de ellas, de esta forma dicho color le ayudará a distinguir visualmente de una forma rápida con qué empresa está trabajando.



6.3 Creación de ejercicios

Si va a utilizar la contabilidad del programa tendrá que crear un ejercicio con una clave especial. Tendrá 4 dígitos, siendo los dos primeros en código de la empresa a que está asociado dicho ejercicio contable y los dos restantes, los dos últimos del año que se pretende contabilizar.

Ejemplo: **1008** para el ejercicio 2008 de la empresa número 10.



6.4 Inicio de series

La mayoría de las series se iniciarán automáticamente cuando introduzca el primer registro (primer cliente, factura, ...). Posteriormente se gestionará también de forma automática, pero tenga en cuenta que siempre son sugerencias de número, puede dejar huecos o cambiar dichos números siempre que quiera.

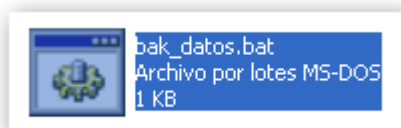
6.5 Uso de la aplicación

Si ha leído este documento y el que explica la interfaz y la forma de trabajo con la aplicación consideramos que tiene las suficientes nociones para empezar a trabajar.

El trabajo con la aplicación es bastante sencillo e intuitivo (o eso dicen algunos de nuestros clientes), así que no nos queda mas que invitarles a que investiguen y disfruten por su cuenta de **Criterium CyP**.

7 Copias de seguridad de los datos

Siempre y no esté trabajando con la aplicación será suficiente con que copie el fichero de la base de datos (CRITERIUMCYP.FDB, o cualquier otro terminado en FDB que haya creado). No obstante puede crear un fichero específico de respaldo, que siempre será mas seguro. Para hacerlo, cierre la aplicación (ya que solo puede acceder un programa a la base de datos) ejecute el archivo "**bak_datos.bat**"



Este procedimiento creará, o sobre-escribirá el archivo "**criteriumcyp.fbk**". Una vez cerrada la ventana de MSDos que aparece, copie dicho fichero para respaldar los datos.

Del resto de ficheros no es necesario hacer copia de seguridad, toda la información, incluidos informes y configuraciones reside en dicho fichero. De todas formas puede crear una copia de dicho directorio para poder reinstalar la aplicación solamente copiando el directorio.

Esperamos que disfrute utilizando **Criterium CyP**, 😊